

22.8.64

VOLVO * DIE SERIE 120







VOLVO

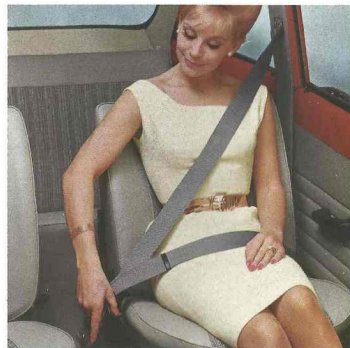
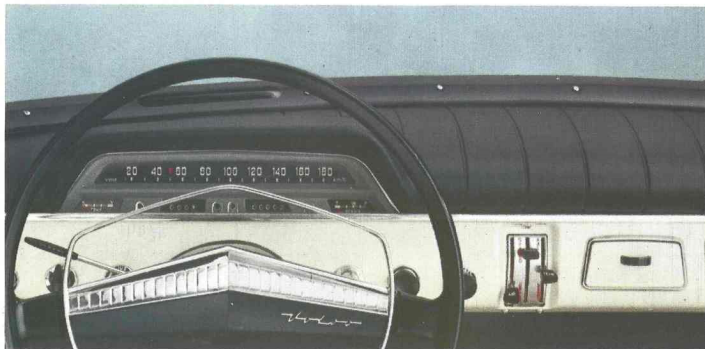
DIE SERIE 120

Datum
Archiv-Nr. 4644
Baujahr
Preis
Paul Giesen

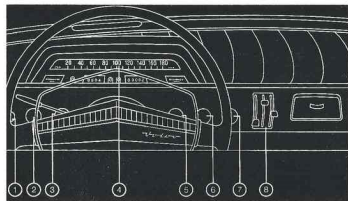
Volvo-Qualität — ein Begriff durch moderne, genau geprüfte Konstruktionen und strenge Material- und Montagekontrollen.

Volvo-Leistung — bekannt durch schnelle Beschleunigung und hohe Durchschnittsgeschwindigkeit; hervorragende Fahreigenschaften zum sicheren und bequemen Überholen; kurze Bremsstrecken auch nach wiederholtem scharfem Bremsen.

Volvo-Wirtschaftlichkeit — erwiesen durch hohen Gebrauchtwert; niedrigen Kraftstoffverbrauch; geringe Wartungskosten; vollständige Ausrüstung.



Elegant und mit reichhaltiger Innenausstattung



- 1 Regler für Scheibenwischer und -spüler. 2 Kaltstart-Zugknopf.
- 3 Beleuchtung (Instrumentenleuchte stufenlos regulierbar).
- 4 Kombinationsinstrument mit Tachometer, Kraftstoffanzeiger und Kühlwasser-Fernthermometer. Gesamt- und Tageskilometerzähler. Kontrollleuchten für Ladestrom, Öldruck, Fernlicht und Blinkleuchten. 5 Zünd-Anlaßschalter. 6 Zigarrenanzünder.
- 7 Regler für Gebläse. 8 Regler für Heizung, Entfroster und Entlüftung.

Die Instrumente liegen genau im Blickfeld des Fahrers. Durch den richtigen Neigungswinkel des Lenkrads erhält man eine

sichere Lenkung. Alle Regler befinden sich in Griffnähe des Lenkrades — leicht erreichbar, auch wenn man sich angeschnallt hat. Der direkte Mittelschalthebel hat sehr genaue Schaltlagen. Das Getriebe ist unübertroffen gut synchronisiert.

Zur serienmäßigen Ausrüstung gehören Volvo-Sicherheitsgurte vom Dreipunkttyp für die Vordersitze. Kräftige Befestigungsvorrichtungen für die Gurte werden auch für die Hintersitze schon bei der Karosserieherstellung mit eingebaut. Diese Tatsache gewährleistet, daß die Vorrichtungen auf die beste Weise montiert sind.



VOLVO 122 S, 2TÜRIGE AUSFÜHRUNG

Modell 122 S (13234)

90 PS B 18-Motor, vollsynchronisiertes

Viergang-Getriebe

Scheibenbremsen vorn, Trommelbremsen hinten



Die Ausstellfenster können in zwei verschiedenen Stellungen geöffnet werden, um eine zugfreie Entlüftung zu ermöglichen.

Die elegante, 2türige Ausführung des Volvo 122 S hat eine sehr gediegene und bequeme Innenausstattung.

Die separaten Vordersitze sind körpergerecht ausgeformt und bieten einen festen Halt beim Kurvenfahren. Die Sitze sind ausreichend tief, um den Oberschenkeln eine gute Stütze zu geben. Die Rückenlehnen der Vordersitze können mit einem einfachen Handgriff in drei verschiedene Lagen ver-

stellt werden. Mit dem Hebel in Mittelstellung können die Rückenlehnen ganz nach vorn geklappt werden und ermöglichen ein leichteres Ein- und Aussteigen im Fond. Bei den Seitenstellungen des Hebels ist eine Sperre eingebaut.

Die hintere Sitzbank ist breit und bequem. Die Kniefreiheit ist groß. In den Armlehnen an den Karoserieseiten ist je ein Aschenbecher eingelassen.

Die Federung der Sitze ist der Federung des Wagens genau angepaßt. Sie dämpft wirksam die letzten Fahrbahnstöße, ohne deshalb zu weich zu sein.



VOLVO 121/122 S, 4TÜRIGE AUSFÜHRUNG

Modell 121 (12134)

*75 PS B 18-Motor, vollsynchronisiertes
Viergang-Getriebe
Trommelbremsen an allen vier Rädern*

Modell 122 S (12234)

*90 PS B 18-Motor, vollsynchronisiertes
Viergang-Getriebe*

Scheibenbremsen vorn, Trommelbremsen hinten



Geräumig und bequem



Der Kofferraum ist ausreichend groß für ein umfangreiches Feriengepäck.

Das Reserverad ist leicht zugänglich angebracht. Der Wagenheber hängt gut befestigt in einem Halter.

Sämtliche Wagen der 120er-Serie sind mit in den Heckleuchten eingebauten Rückfahrcheinwerfern versehen.

Die 4türige Ausführung weist dieselbe vornehme Innenausstattung wie das 2türige Modell auf: die bequemen, formfesten

Vordersitze mit ausgehöhlten, verstellbaren Rückenlehnen, die breite und bequeme hintere Sitzbank. Die Polsterbezüge bestehen aus unempfindlichem Kunststoff und Textilien in schönen Farbkombinationen. Der Wagenhimmel ist aus Kunststoff. Die Türverkleidungen sind elegant ausgeführt wie auch die wegen der Sicherheit gepolsterten Armlehnen. Die Vordertüren sind mit geräumigen Kartentaschen versehen.

Der Boden ist mit formgepreßten, verschleißfesten Gummimatten ausgelegt, die leicht zu reinigen sind.



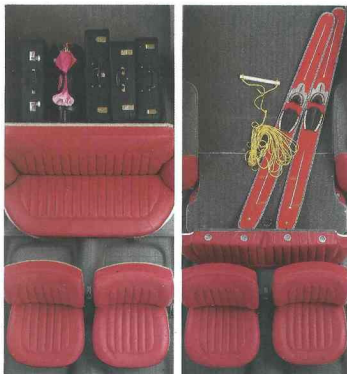
VOLVO 121 KOMBIWAGEN

Modell 121 (22134)

75 PS B 18-Motor, vollsynchronisiertes

Viergang-Getriebe

Trommelbremsen an allen vier Rädern



Als Personenwagen ist der Kombi ein geräumiger Fünfsitzer mit einem großen Kofferraum.

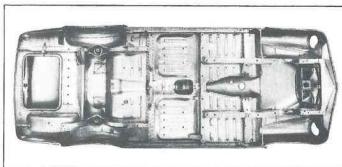
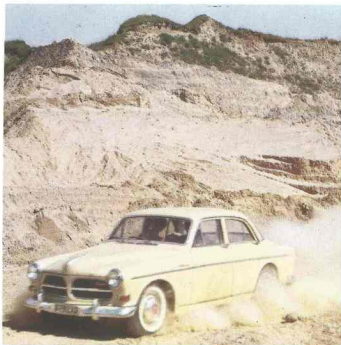
Mit heruntergeklapptem Rücksitz wird er zu einem bequemen Transporter mit einer Ladefläche von über 1,8 m Länge und erfüllt damit auch höchste Ansprüche.

<i>Länge des Gepäckraums mit aufgeklapptem Rücksitz</i>	<i>1,18 m</i>
<i>Länge mit heruntergeklapptem Rücksitz</i>	<i>1,83 m</i>
<i>Größte Breite des Gepäckraums</i>	<i>1,26 m</i>
<i>Größte Höhe des Gepäckraums</i>	<i>0,86 m</i>

Die Innenausstattung und Ausrüstung des Kombiwagens ist im großen und ganzen dieselbe wie bei den übrigen Wagen der 120er-Serie, mit Ausnahme der Bezüge, die ganz aus Kunstleder bestehen.

Die Ladefläche ist ganz mit einer verschleißfesten Textilmatte ausgelegt. Die elegante Matte ist leicht aufzurollen, falls unsaubere Gepäckstücke transportiert werden müssen.

Die Hörner des hinteren Stoßfängers sind auf der Oberseite mit Gummi verkleidet und dienen beim Beladen eines eventuell vorhandenen Dachgepäckträgers als Fußraste.



Gut konstruiert und robust

Die traditionelle Volvo-Qualität zeigt sich u. a. bei den gut konstruierten Karosserien.

Die Karosserie ist ganzgeschweißt. Kräftige Bodenplatte, geschlossene Profile im Unterbau und um die Kühl- und Fensteröffnungen bilden mit den übrigen Versteifungen und den äußeren formgebenden Blechen eine robuste, selbsttragende Einheit — stark, sicher und dauerhaft.

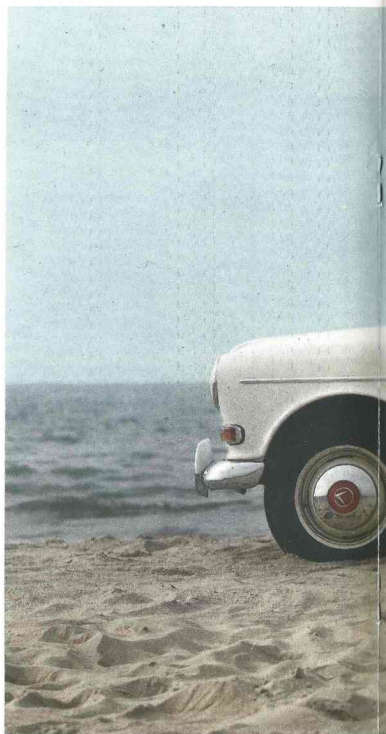
Die Karosserien sind in besonderen Schüttelvorrichtungen kontrolliert worden. Es hat sich dabei gezeigt, daß sie bedeutend größere Belastungen — wesentlich mehr Fahrbahn-

stöße z. B. durch Frostaufbrüche oder Schlaglöcher — vertragen können als eine durchschnittliche Personenwagenkarosserie.

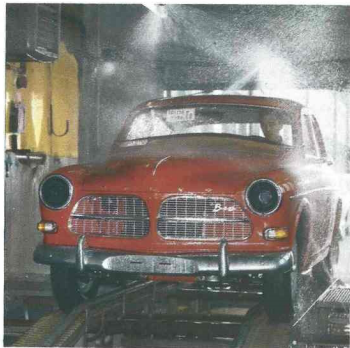
1 Die selbsttragende Karosserie ist auf einer kräftigen Bodenplatte aufgebaut.

2 Präzisionsgebaute Vorrichtungen halten die Teile der Bodenplatte beim Schweißen in exakter Lage.

3 Durch Kurzlichtbogenschweißen werden bessere und schönere Schweißfugen erzielt.



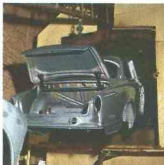




1



3



2



4

Sorgfältiger Rostschutz und perfekte Lackierung

Die Volvo-Karosserien durchlaufen umfassende Prozesse, um rostbeständig zu werden.

Das Blech wird phosphatiert, um eine leicht geätzte Oberfläche zu erhalten, damit die aufgetragenen Lacke besser haften. Die Karosserien erhalten danach die erste Grundierung durch Tauchen. Grund-, Zwischen- und Decklacke werden dann in mehreren Arbeitsgängen aufgespritzt, zu denen das Naßschleifen und Ofenbrennen als wichtige Phasen gehören.

Bevor die Wagen das Fließband verlassen, wird der ganze Unterbau einer Ölsprühnebelbehandlung unterzogen.

Die Dichtigkeit wird durch einen Wassertest geprüft. Jede eventuelle Undichtigkeit wird dabei sofort bemerkt.

1 Volvo verwendet Qualitätslacke. Die Lacke werden geprüft, indem sie längere Zeit Sonne und Regen ausgesetzt werden.

2 Die Karosserie verläßt hier das letzte Spülbad nach der Phosphatierung.

3 Vor dem Schweißen werden die Fugen zwischen den Karosserieblechen rostschutzbehandelt.

4 Die Ölsprühnebelbehandlung ist eine gute Waffe im Kampf gegen Rostangriffe.







BATTERIE
12 V

ANLASSER
1 PS

LICHT-
MASCHINE
360 W



Verkehrssicher und winterfest

Die Volvo-Wagen 121/122 S sind für das harte nordische Klima gebaut. Man kann sich daher darauf verlassen, daß sie absolut winterfest sind. Sie haben eine robuste, dichte und gegen Rost geschützte Karosserie und können dank großer Bodenfremheit auch auf schlechten Wegen durchkommen.

Die elektrische 12 V-Anlage erleichtert das Anlassen während der kalten Jahreszeit bedeutend. Der Anlasser hat eine Leistung von 1 PS. Es macht ihm keine Schwierigkeiten, den Motor durchzudrehen, auch wenn das Öl durch Kälte dickflüssig geworden ist, was zu erhöhter Friktion führt. Die

Lichtmaschine hat eine gute Leistung und erlaubt den Einbau von vielen zusätzlichen Stromverbrauchern.

Die Typen 121/122 S haben eine Frischluftheizung mit einer besonders großen Leistung. Die Temperatur wird mittels Thermostat geregelt. Dadurch ist die Wärmezufuhr leicht einstellbar.

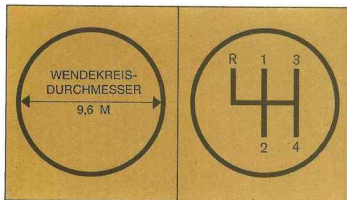
Entfroster und Bodenfrischluft haben zwei separate Regler. Die Auslaßöffnungen verbreiten die Warmluft gleichmäßig im Innern des Wagens. Ein Gebläse – auf zwei Geschwindigkeiten einstellbar – erhöht bei Bedarf die Luftmenge.







Zuverlässig und wirtschaftlich



Die Volvo-Wagen 121/122 S sind äußerst leicht zu lenken. Die Außenmaße und der Wendekreis sind verhältnismäßig klein.

Die beiden Variationen des B 18-Motors — mit 75 PS oder 90 PS — haben ein hohes Drehmoment bei einem breiten Drehzahlbereich und erlauben ein zügiges Fahren ohne übertriebenes Schalten.

Das Wechselgetriebe ist vollsynchronisiert und die direkte Bodenschaltung hat äußerst leichte und exakte Lagen.

Das Armaturenbrett hat eine gepolsterte Oberseite und eine weich abgerundete Unterseite. Die Windschutzscheibe ist aus Verbundglas und wird auch nach einem Steinschlag nicht undurchsichtig. Elektrische Scheibenspüler mit zwei Düsen sorgen für eine einwandfreie Sicht. Die elektrischen Scheibenwischer erfassen eine große, zusammenhängende Fläche. Sie können auf zwei Geschwindigkeiten eingestellt werden. Mit Warm- und Kaltluft durch die breiten Entfrosterdüsen bleibt die Windschutzscheibe frei von Eis und beschlägt nicht.

Der B 18-Motor ist ein robuster, zugwilliger Motor für das Nutzfahrzeug, jedoch mit dem Temperament eines schnellen Sportmotors.

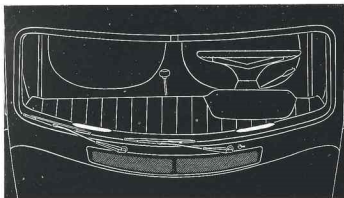
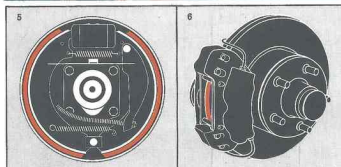
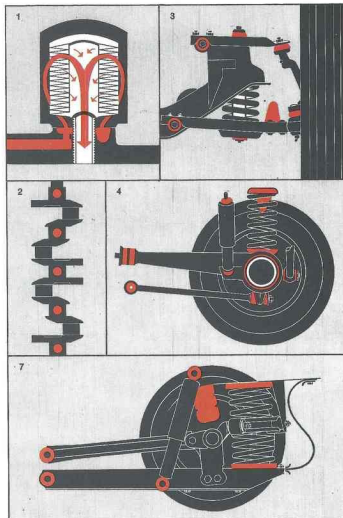
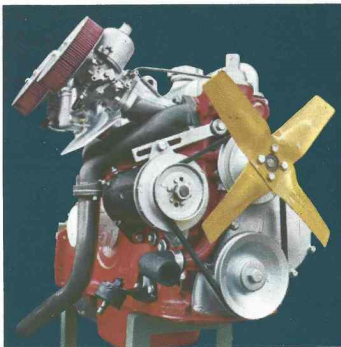
Zwei Ausführungen werden geliefert: B 18 A mit 75 PS (121) und B 18 D mit 90 PS (122 S).

Hohe Verdichtung, getrennte Ansaugstutzen und bearbeitete Verbrennungsräume tragen zu dem hohen Wirkungsgrad bei und vereinigen somit hohe Leistung und großes Drehmoment mit niedrigem Kraftstoffverbrauch.

Fünffach gelagerte Kurbelwelle, Hauptstrom-Ölfiter und eine wirksame Kühlung tragen zu der Unempfindlichkeit gegen große Belastungen bei.

Das Hauptstrom-Ölfiter (1) reinigt die gesamte Ölmenge, die zu den Schmierstellen geführt wird.

Die Lagerung der Kurbelwelle (2) verleiht dem Motor einen geräuscharmen, vibrationsfreien Lauf.



Die Vorderräder (3) haben Einzelaufhängung an Querlenkern, deren Lagerung aus wartungsfreien Gummibuchsen und Kugelgelenken besteht. Die Lenkspindel ist in Kugelgelenken gelagert, um ein leichteres Lenken zu erzielen. Ein Drehstabilisator schwächt die Kurvenneigung ab.

Die Hinterachse ist in zwei Längsträgern und zwei Momentstäben – sämtliche gummigelagert – aufgehängt. Seitlich ist die Achse durch einen gummigelagerten Querstab mit der Karosserie verbunden.

Die Abfederung erfolgt durch Schraubenfedern an allen vier

Rädern und die Dämpfung mit hydraulischen Teleskop-Stoßdämpfern. Die Hinterachsfederung (7) des Kombiwagens ist mit federnden Gummielementen verstärkt. Sie verleihen dem Wagen gute Federung und Straßenlage auch bei schwerster Belastung.

Der 4türige Volvo 121 sowie der Kombiwagen haben überdimensionierte Trommelbremsen (5) mit einer großen Nutzbremsfläche an allen Rädern.

Die 2- und 4türige Ausführung des 122 S besitzt Scheibenbremsen (6) an den Vorderrädern und Trommelbremsen hinten.

Technische Daten

AB VOLVO

GÖTEBORG SCHWEDEN

Motor, Typ B 18 A

Vierzylinder mit hängenden Ventilen und fünffach gelagerter Kurbelwelle.

Bohrung	84,14 mm
Hub	80 mm
Hubraum	1,78 Liter
Verdichtungsverhältnis	8,5:1
Max. Leistung	75 SAE-PS bei

	4,50 U/min
Max. Drehmoment	14,0 mkg bei
	2,800 U/min
Vergaser	Zenith
	Fallstrom-
	Vergaser

Hauptstrom-Ölfiler

Motor, Typ B 18 D

Bauart und Abmessungen wie oben stehend.

Max. Leistung	90 SAE-PS bei
	5,000 U/min
Max. Drehmoment	14,5 mkg bei
	3,500 U/min
Vergaser	2 St. SJU-
	Horizontal-
	vergasers

Hauptstrom-Ölfiler

Kühlanlage

Thermostat geregelter Kühlwasserumlauf, Vorbeileitung für begrenzten Umlauf bei Kalistart.

Batterie

Spannung	12 V
Kapazität	60 Ah

Lichtmaschine

Leistung	max. 360 W
----------	------------

Anlasser

Leistung	1 PS
----------	------

Kupplung

Einscheiben-Trockenkupplung, hydraulisch betätigt.

Getriebe

Viergang-Getriebe, vollsynchronisiert und geräuscharm mit Mittelschalthebel.

Hinterachse

Hypoidgetriebe. Die Antriebswellen in konischen Rollenlagern gelagert.

Lenkung

Schnecken-Rollen-Lenkung. Links- oder Rechtslenkung. Lenkradumdrehungen von Anschlag zu Anschlag $3\frac{1}{4}$.

Fahrgewicht

Vorn:

Einzelradaufhängung mit gummigelagerten Lenkern und Kugelgelenken, Schraubenfedern und Stabilisator.

Hinten:

Starrachse an zwei gummigelagerten Längslenkern aufgehängt und gegen Torsion durch zwei in Längsrichtung liegende Motorstäbe gesichert. Seitlich ist die Achse durch einen Querstab angeleert. Schraubenfedern. Der Kombi besitzt darüber hinaus progressiv wirkende Gummihohl-Zusatzfedern.

Stoßdämpfer

Doppeltwirkende, hydraulische Teleskopstoßdämpfer vorn und hinten. Der Kombi hat besonders kräftige Stoßdämpfer hinten.

Fußbremse

Bei Wagen mit Trommelbremsen vorn und hinten. Duo-Servo-Trommelbremsen. Hydraulisch und selbstzentrierend. Gesamtbremsfläche 948 cm²

Bei Wagen mit Scheibenbremsen vorn und Trommelbremsen hinten.

Vorn:

Gegen Schmutz geschützte, selbststellende, hydraulische Scheibenbremsen. Bremsfläche pro Vorderrad 92,5 cm²

Hinten:

Selbstzentrierende, hydraulische V-Trommelbremsen. Bremsfläche pro Hinterrad 210 cm²

Handbremse

Wirkt mechanisch auf die Hinterräder.

Bereifung

Gepreßte Stahlräder. Alle Räder ausgewuchtet. Felgenabmessungen 4J x 15" Kombiwagen 4 $\frac{1}{2}$ J x 15" Weißwandreifen. Kombi mit schwarzen Reifen. Abmessungen (nicht im Bundesgebiet) 6,00 - 15" Kombiwagen 6,40 - 15"

Kraftstoffbehälter

Im Heck befindlich. Füllmenge 45 Liter

Elektrische Ausrüstung

Lichtdupe. Blinkleuchten vorn und hinten. Kombiniertes Rück-Bremslicht mit eingebauten Rückfahr-scheinwerfern, die aufleuchten beim Einlegen des Rückwärtsgangs. Die Innenbeleuchtung schaltet sich automatisch beim Öffnen der Vordertüren ein und aus. Instrumentenbeleuchtung stufenlos regulierbar. Kartennlelampe.

Instrumente

Kombinationsinstrument mit Tachometer, Kraftstoffanzeiger und Kühlwasser-Fermenthermometer. Gesamt- und Tageskilometerzähler. Kontrollleuchten für Ladestrom, Öldruck, Fernlicht und Blinkleuchten.

Übrige Ausrüstung

Blinkerschalter mit automatischem Rücklauf. Frischluftheizung und Entfrostanlage. Heizung thermostat geregelt. Gebläse mit zwei Geschwindigkeiten. Elektrische Scheibenwischer mit zwei Geschwindigkeiten und automatischer Nullstellung. Elektrische Scheibenpüler. Gepolsterte Sonnenblenden. Blendfreier Rückspiegel. Ablagetaschen in den Vorder-

türen. Zigarettenanzünder. Aschenbecher vorn und hinten. Werkzeugausrüstung und Wagenheber. Schmutzfänger. Reservierad.

Sicherheitsgurte

Sicherheitsgurte für die Vordersitze. Befestigungsvorrichtungen für die Sicherheitsgurte hinten.

Gemeinsame Abmessungen für sämtliche Wagen der Volvo 120er-Serie.

Radstand	2.600 mm
Spurweite vorn und hinten	1.315 mm
Breite über alles	1.620 mm

Abmessungen und Gewichte für die 2- und 4türige Ausführung

Länge über alles	4.450 mm
Höhe über alles, unbeladen	1.505 mm
Wendekreisdurchmesser	9,6 m
Eigengewicht, vollgetankt, 2türig	ca. 1.080 kg
Eigengewicht, vollgetankt, 4türig 121	ca. 1.080 kg
Eigengewicht, vollgetankt, 4türig 122 S	ca. 1.090 kg

Abmessungen und Gewichte für den Volvo 121 Kombi

Länge über alles	4.490 mm
Höhe über alles	1.530 mm
Bodenfreiheit, unbelastet	220 mm
Bodenfreiheit, mit vier Personen	180 mm
Wendekreisdurchmesser	ca. 10,3 m
Eigengewicht, vollgetankt	ca. 1.190 kg

Gepäckraum

Länge	1.185 mm
Länge mit heruntergeklapptem Rücksitz	1.830 mm
Größte Breite	1.260 mm
Höhe	865 mm
Laderaum mit aufgeklapptem Rücksitz	1,1 m ³
Laderaum mit heruntergeklapptem Rücksitz	1,85 m ³

Heckklappenöffnung

Breite	1.055 mm
Höhe	780 mm

Änderungen der Konstruktion und Ausrüstung ohne vorherige Mitteilung vorbehalten.